

Verksamhetsplan och budget 2022 för utbildningsnämnden

Innehållsförteckning:

<u>1. SAMMANFATTNING</u>	<u>4</u>
<u>2. INLEDNING.....</u>	<u>6</u>
2.1 VERKSAMHETSPLANENS FUNKTION	6
2.2 VISION OCH VÄRDEGRUND	6
2.3 KOMMUNFULLMÄKTIGES ÖVERGRIPANDE MÅL	7
2.4 ÖVERGRIPANDE OM UTBILDNINGSNÄMNDENS VERKSAMHET	8
<u>3. MÅL OCH NYCKELTAL</u>	<u>10</u>
3.1 KOMMUNFULLMÄKTIGES MÅL FÖR UTBILDNINGSNÄMNDEN	10
3.2 NÄMNDENS EGNA MÅL	14
3.3 NYCKELTAL	31
3.4 UTREDNINGSUPPDRAG	31
<u>4. PRESTATIONER</u>	<u>32</u>
<u>5. EKONOMI.....</u>	<u>34</u>
5.1 BUDGETRAM	34
5.2 INTERNBUDGET PER VERKSAMHET	36
5.3 INVESTERINGAR	36
<u>6. MEDARBETARE</u>	<u>37</u>
6.1 KOMPETENSFÖRSÖRJNING	37
6.2 ARBETSMILJÖ	37
6.3 HELTID SOM NORM	37
6.4 LÄRARAVTAL HÖK 21	37
6.5 CHEFERS FÖRUTSÄTTNINGAR	38
<u>7. ÅRETS VERKSAMHET I ÖVRIGT</u>	<u>39</u>
7.1 NYA LÄROPLANER MED TILLHÖRANDE KURSPLANER	39
7.2 LOKALER	39
<u>8. INTERNKONTROLL</u>	<u>40</u>
8.1 NÄMNDENS INTERNKONTROLLARBETE FÖR 2022	40
<u>9. UPPFÖLJNING UTIFRÅN STYRDOKUMENT.....</u>	<u>42</u>

9.1	KLAGOMÅL	42
9.2	KRÄNKNINGAR OCH TRAKASSERIER ENLIGT SKOLLAGEN	42
9.3	SKOLPLIKTSBEVAKNING	42
9.4	ANMÄLNINGAR OCH TILLSYN	43
9.5	ÖVERKLAGANDEN	43
9.6	BARN OCH ELEVERS SÄKERHET I FÖRSKOLA, SKOLA OCH FRITIDSHEM	43

1. Sammanfattning

Kommunfullmäktige beslutade den 11 november 2021 § 170 att tilldela Utbildningsnämnden 296 721 miljoner kronor. I den budgetramen skall rymmas löneökningar 2021, volymförändringar och kostnadsökningar. Nämnden kompenseras med 3 mnkr för att hantera högre kostnader för köpta utbildningsplatser inom gymnasie- och gymnasiesärskolan. Efterfrågan på vuxenutbildning har ökat samtidigt som nya krav tillkommit, en satsning på 1 mnkr genomförs därför. Antalet elever som har rätt att gå i skolformen grundsärskola ökar, det tidigare tillfälliga tillskottet på 3 mnkr permanentas och höjs till 3,3 mnkr.

Utbildningsnämnden, har flera utvecklingsområden att hantera under 2022 såsom;

Pandemin, covid-19 har under 2020-2021 påverkat nämndens ansvarsområden stort. Det troliga scenariot är att det kommer göra så delvis även under 2021.

Rätten till utbildning, alla barn i Sverige har skolplikt och en lagstadgad rätt till utbildning. Skolplikten innebär även närvaroplikt. Kommunen ansvarar för att alla skolpliktiga barns rätt till utbildning tillgodoses. Det är ett fortsatt utvecklingsområde som bl.a. innebär ökad samverkan med socialnämnden med ett gemensamt utvecklingsarbete.

Arbetsmiljö, många medarbetare upplever en otillräcklighet att inte kunna ge barn/elever det stöd som de bedöms ha rätt till. Det är av vikt att

Rätt till stöd, alla elever ska få stöd och stimulans för att utvecklas så långt som möjligt. Om skolan sett över organisationen runt eleven och märker att det inte räcker ska extra anpassningar göras. Det är stödinsatser som oftast kan ske inom ramarna för den vanliga undervisningen. Dock finns elever med genomgripande behov av stöd som ej kan lösas inom ramen för den vanliga undervisningen. Ett utvecklingsarbete har påbörjats inom Utbildningsnämnden och behöver fortsatt vara ett utvecklingsområde.

Lokaler för Olsfors och Bollebygd behöver lösas. Det finns beslut och arbetet fortskrider. I brist på permanenta lokaler krävs paviljonglösningar. Inför 2023 och 2024 krävs lösningar för förskola och årskurserna 7-9. En utbyggnad av matsalen vid Bollebygdsskolorna är beslutad och skall vara klar under året. Likaså finns beslut om en renovering av stora idrottshallen i Bollebygd

Ekonomi, budgeten är begränsningen som alla enheter skall hållas inom. Det har varit svårt med prognoserna de senaste åren och nämnden ser behov av att utveckla prognossäkerheten framförallt har vårprognoserna varit svåra att sätta.

Läraravtal HÖK 21, Arbetsgivaren ska utarbeta en plan för det lokala arbetet för strategisk kompetensförsörjning. En plan med förbättringsinsatser gällande arbetstid, arbetsmiljö, arbetsorganisation och lönebildning, baserat på de olika skolformernas uppdrag.

Familjecentral, Socialnämnden har fått ett uppdrag att etablera en familjecentral, en samverkan mellan förvaltningarna krävs för den etableringen.

En extra satsning till föreningslivet i Bollebygd genom utökat investeringsstöd genomförs under 2022. Satsningen görs för att främja föreningarnas möjligheter att söka investeringsstöd till investeringar som möjliggör en förbättrad folkhälsa, ett rikare kulturliv och främjande av tillgänglighet. Utbildningsnämnden fördelar medlen efter ansökningar från föreningar till investeringar.

2. Inledning

2.1 Verksamhetsplanens funktion

Detta dokument är utbildningsnämndens verksamhetsplan och budget för 2021. Här anges vilka mål som ska nås under året och vilken budget som är styrande. Till sin hjälp med detta har nämnden utbildningsförvaltningen. Förvaltningen består i sin tur av 9 enheter som alla gör sina egna enhetsplaner. I slutet av kedjan återfinns förvaltningens alla 280 medarbetare som genom enskilda utvecklingsplaner kan ha ytterligare konkretiserade mål och uppgifter. På det viset knyts styrkedjan samman; från de förtroendevalda i kommunfullmäktige, till den enskilde medarbetaren.



2.2 Vision och värdegrund

Vision 2025 för Bollebygds kommun beskrivs nedan:

Bollebygd – kommunen där vi bor bra och lever länge

Bollebygd med 12 000 invånare är en attraktiv kommun. I Bollebygd är människorna trygga, stolta, självständiga, men också mycket måna om gemenskapen.

Entreprenörsandan är ett signum för den trevliga kommunen. Snabba och miljövänliga förbindelser till Göteborg, Borås, Landvetter flygplats och Göteborgs Hamn gör Bollebygd till en plats nära världen.

Boende i Bollebygd ingår i en av Sveriges största arbetsmarknadsregioner. Det lilla samhället gör vardagen enkel. Med ett levande centrum, mångfald i boendeformer, böljande landskap och bra utbud av samhällsservice känns det härligt att bo i Bollebygd.

Värdegrund

Kommunen ska under mandatperioden verka för ökad öppenhet, närhet till invånarna och väsentligen utökad medborgardialog. Kommunens verksamhet ska i alla delar genomsyras av grundprincipen att vi är till för de som bor och arbetar i Bollebygds kommun. Det är skattebetalarna som är våra uppdragsgivare. Samtidigt måste vi värna om våra medarbetare. Utan deras arbetsglädje och insatser kommer värdegrunden inte nås.

Härutöver vill vi att kommunen ska uppmuntra privata initiativ och alternativa former för offentligt finansierade verksamheter.

2.3 Kommunfullmäktiges övergripande mål

Arbete och företagande

- Det ska vara enkelt att bedriva näringsverksamhet i Bollebygd; Kommunen ska verka för att näringsidkare och de som vill starta verksamhet i Bollebygd ska kunna bedriva sin verksamhet framgångsrikt, ges de skäliga förutsättningar, råd och anvisningar som fordras för verksamheten.
- Kommunen ska vara en attraktiv och bra arbetsgivare.
- Delaktighet, kommunen ska eftersträva högt arbetsdeltagande och möjliggöra sysselsättning efter förmåga.

Trygghet, uppväxt och åldrande

- Invånarna i kommunen ska uppskatta att bo i hela kommunen. Invånarna ska känna sig trygga. De ska ha frihet att välja boende i livets alla skeenden.
- Invånarna ska känna förtroende för kommunens samhällsservice.
- Eleverna i Bollebygds kommun ska ha uppnått fullföljda studier.

Miljösmart och hållbar kommun

- Kommunens fordon är fossilbränslefria eller klimatneutrala år 2030 och kommunen eftersträvar att upphandlade transporter är fossilbränslefria eller klimatneutrala senast år 2030. Detta innebär att kommunen under

perioden 2022-2030 kommer att arbeta mot att nyttjandegraden av klimatneutrala transportmedel ska öka för varje år.

- Ekologiskt producerade livsmedel i verksamheter finansierade av kommunen uppgår till 60 procent år 2030. Detta innebär att kommunen under perioden 2022-2030 kommer att arbeta mot att andelen inköpta ekologiskt producerade livsmedel ska öka för varje år.
- Närproducerade livsmedel i verksamheter finansierade av kommunen uppgår till 90 procent år 2030. Detta innebär att kommunen under perioden 2022-2030 kommer att arbeta mot att andelen inköpta närproducerade livsmedel ska öka för varje år. Med närproducerat ska förstås produkter tillverkade i Sverige.

Finansiella mål

- Det ekonomiska resultatet ska över mandattiden motsvara 3 % av skatteintäkter och generella statsbidrag.
- Över samma tid ska minst 40 % av kommunens skattefinansierade investeringar och exploateringar finansieras med egna medel.

2.4 Övergripande om utbildningsnämndens verksamhet

Utbildningsnämnden är huvudman för skolväsendets samtliga skolformer. Det är huvudmannen som ansvarar för att alla elever ska nå kunskapsmålen.

Huvudmannen ska också se till att utbildningen följer de bestämmelser som finns. Riksdag och regering bestämmer kunskapsmålen. De sätter upp kunskapsmål och ramar för utbildningen i olika lagar och förordningar. Skollagen är ryggraden i de regler som omgärdar utbildningsområdet. I läroplanerna står det om vad eleverna ska lära sig i skolan. Rektor på skolan/förskolan ansvarar för kvaliteten och resultaten på enheten. Hen ansvarar för att miljön är trygg, att det finns rutiner för att rapportera frånvaro och regler för hur man får bete sig på förskolan/skolan. Rektor har också ansvar för att barnen/eleverna får det stöd de har rätt till för att nå målen. Rektor ska också vara en pedagogisk ledare och är chef för lärarna och övrig personal på skolan/förskola.

Kommunen har en viktig roll i arbetet med att skapa goda förutsättningar för ett rikt kulturliv, samt meningsfulla idrotts- och fritidsaktiviteter för barn- och unga. Folkbiblioteken och skolbiblioteken styrs av Bibliotekslag (2013:801)

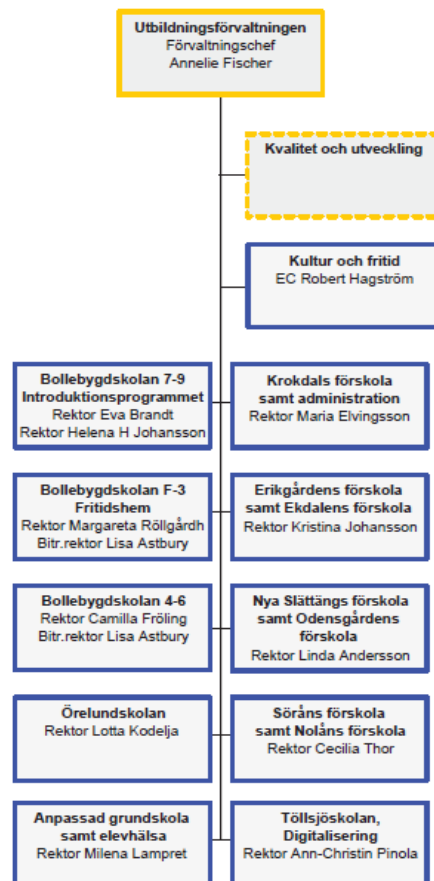
Verksamheten omfattar all utbildningsverksamhet samt kultur och fritid i kommunen såsom bibliotek, föreningsstöd, kultur, förskola, förskoleklass, grundskola, fritidshem, grundsärskola, gymnasieskola, gymnasiesärskola och vuxenutbildning. Inom verksamheten finns nio enheter.

Bollebygds skolor och förskolor strävar efter att uppnå hög kvalitet och likvärdighet. Centralt för en effektiv skolutveckling finns tio faktorer att lyfta. Dessa stärker skolans vetenskapliga bas och forskningsanknytning. Dessa framgångsfaktorer tillsammans med de nationella målsättningarna, delmålen och indikatorerna, utgör ett viktigt underlag för en dialog mellan stat och huvudman.

- Tydliggöra roll- och ansvarsfördelning samt skapa samsyn kring uppdrag och mål
- Skapa ett förtroendefullt klimat mellan och på alla nivåer inom organisationen
- Verka för ett välfungerande systematiskt kvalitetsarbete som omfattar samtliga verksamheter
- Verka för ett skolutvecklingsarbete som fokuserar på undervisningens kvalitet
- Skapa en organisation och kultur som främjar kompetensbyggande, kunskap och lärande
- Arbeta med ett tydligt ledarskap på alla nivåer
- Arbeta systematiskt och långsiktigt med att säkra kompetensförsörjningen
- Verka för att alla barns och elevers behov av ledning, stimulans och stöd fångas upp tidigt och tillgodoses
- Verka för ett systematiskt och uthålligt hälsofrämjande och förebyggande arbete som omfattar hela verksamheten
- Genomföra en kompensatorisk resursfördelning och andra kompensatoriska insatser för att uppväga skillnader mellan och inom verksamheter i syfte att främja likvärdighet



Organisationsskiss utbildningsförvaltningen 2021



3. Mål och nyckeltal

3.1 Kommunfullmäktiges mål för utbildningsnämnden

Kommunfullmäktige har angett elva övergripande mål, se tidigare avsnitt. Varje nämnd prioriterar vilka mål som man arbetar med och bryter ner dessa till ett eller flera mätbara nämndspecifika mål. Utbildningsnämnden kommer under 2022 att arbeta med nedan mål:

Arbete och företagande

Tabell 1. Nyckeltal

Mål 1	Kommunen ska vara en attraktiv och bra arbetsgivare.			
Utbildningsnämndens underliggande och stödjande mål.	Utfall 2019	Utfall 2020	Prognos 2021	Mål 2022

Sjukfrånvaro (%)	6,3	8,88		Minska
Andel heltidsarbetande (%)	93,97	94,18		Öka
Nuläge och strategi för att nå respektive mål				
<p>Arbetsmiljöarbetet är viktigt för att främja hälsa och förhindra ohälsa. Arbetet med att ta fram en ny arbetsmiljöpolicy har påbörjats och kommer under året processas i hela organisationen.</p> <p>För att klara kompetensförsörjningen behöver Utbildningsnämnden fortsätta att rekrytera, utveckla och behålla medarbetare med rätt kompetens.</p> <p>Arbetet med att undersöka och skapa förutsättningar för chefers arbetsmiljö med hjälp av den forskningsbaserade metoden Chefoskopet har resulterat i flera förändringar i förvaltningen och skapat en god dialog om förändringsarbete utifrån chefernas förutsättningar. Det arbetet fortsätter under 2020</p> <p>Det skall i arbetet finnas rimliga förutsättningar för att utföra arbetet. Alla arbetsplatser skall regelbundet följa upp hur balansen mellan krav och resurser ser ut.</p> <p>Sjukfrånvaron har varit hög och det beror till stor del på rådande pandemi där en av de tydligaste riktlinjerna är att stanna hemma vid minsta lilla symptom. Det är bra att medarbetare följer riktlinjerna. Det finns dock anledning att även se på andra orsaker till frånvaron framförallt i förskolan.</p> <p>Heltidsarbete som norm är viktigt för jämställdheten. Utbildningsnämnden strävar efter att enbart erbjuda heltidstjänster.</p> <p>Ett nytt läraravtal har tecknats med fokus på ett stärkt lokalt samarbete mellan arbetsgivare och fackförbund i syfte att möta skolans utmaningar. Avtalet är på tre år och gäller till och med 31 mars 2024. Arbetsgivaren ska tillsammans med sina lokala fackliga företrädare i god samverkan och dialog bedriva ett strategiskt arbete för att säkra skolans kompetensförsörjning ska som ett led i detta ska en plan utarbetas.</p>				

Trygghet, uppväxt och åldrande

Mål 2

Eleverna i Bollebygds kommun ska ha uppnått fullföljda studier (fullgjorda gymnasiestudier)

Mätmetod

Tabell 2. Nyckeltal

		2019	2020	2021	2022
Gymnasieelever med examen eller studiebevis inom 4 år, hemkommun, andel (%)	Bollebygd	89,0	78,5		
	Riket	78,1	77,9		
Gymnasieelever som uppnått grundläggande behörighet till universitet och högskola inom 4 år, hemkommun, andel (%)	Bollebygd	59,8	55,9		
	Riket	57,9	58,1		
B1.2.1. Andel elever som fullföljt gymnasieutbildningen inom tre år	Bollebygd	71	70,9		
	Riket	66,3	66,3		

Strategi för att nå målet

Betydelsefullt för eleverna på gymnasiet är att Bollebygds kommun har en bra grundskole-utbildning. Den ska vila på vetenskaplig grund och beprövad erfarenhet, kompetent personal, samt ett gott samarbete mellan hem och skola.

Ett viktigt stöd för det livslånga lärandet och möjligheten att söka arbete i framtiden är studie- och yrkesvägledning. Det är inte bara studie- och yrkesvägledarens (SYV) roll, utan alla pedagoger i alla årskurser har i sitt uppdrag att vidga förståelsen för utbildning och lärande. I detta arbete ingår bl.a.

Framtidsdagen då Bollebygds skolan 7-9 bjuder in olika branscher för att presentera och möta elever från årskurs 6-9 under en dag.

Då Bollebygds kommun inte har något eget gymnasium finns det svårigheter med att stödja och följa upp eleverna på individnivå.

Bollebygds kommun är sedan augusti 2020 deltagare i VI-projektet, ett ESF-projekt som ägs av VGR Folkhögskoleförvaltningen. Målgruppen är unga vuxna som varken arbetar eller studerar, UVAS, 15-24 år. Övergripande mål är att matcha individen med insats för att återuppta studier, gå in i nya studier eller närma sig arbete, samt minska psykisk ohälsa och stärka självkänsla.

För Bollebygds kommuns del sköts mycket av det direkta arbetet med de unga, av kommunens KAA- ansvariga på Arbetsmarknadsenheten, men ett nära samarbete med andra delar av Socialförvaltning, Närhälsa, Arbetsförmedling och Utbildningsförvaltning, vilket är en förutsättning för ett lyckat resultat. En lokal projektplan är framtagen, där arbetet med målgruppen ska stärkas genom att utveckla nya metoder och aktiviteter, förbättra samverkan mellan olika aktörer för att bättre möta ungdomars behov, och i samband med det öka kompetens och kunskap.

Insatserna startade i samband med höstterminen 2020 och ska pågå fram till juni 2022. Projektet knyter an till "Fullföljda studier" och andra framgångsrika satsningar, som drivs av Västra Götalandsregionen och kommunerna.

Västra Götalandsregionen har i sin plan för psykisk hälsa valt en indikator för att följa upp sina mål. Indikatorn som berör gymnasiet och som ingår i fokusområdet och mål för barn och unga är:

- B1.2.1 Andel elever som fullföljt gymnasieutbildningen inom tre år

Utvecklingsområden

Tabell 3. Utvecklingsområden

Utvecklingsområde	Prioriterade insatser	Planerade aktiviteter	Ansvarig
Alla elever ska kunna fullfölja sina studier	Arbeta med rutinerna för övergången grundskola-gymnasieskola samt genom att medverka i Vi-projektet	Regelbundna kontakter med projektledarna och projektdeltagare under våren 2022 Lokal grupp i Vi-projektet som träffas ca 1 gg/månad för att arbeta med rutiner samt kompetensutveckling	Utbildningschef
Ökad satsning på kompletterande	Insatser för fullföljda studier genom	Informationsinsatser	Utbildningschef

gymnasiestudier genom kommunal vuxenutbildning	kommunal vuxenutbildning efter gymnasieexamen bl a på grund av pandemin		
--	---	--	--

3.2 Nämndens egna mål

Mål 3

Bollebygds kommun ska vara en kommun som erbjuder förutsättningar för ett jämlikt och berikande kultur- och fritidsutbud för hela befolkningen i livets alla skeden

Mätmetod

Tabell 4. Nyckeltal

		2019	2020	2021	2022
Barnbokslån i kommunala bibliotek, antal/barn 0-17 år	Bollebygd	12,9	13,5		
	Riket	13,2	11,5		
Öppethållande huvudbiblioteket, timmar/vecka	Bollebygd	40	38		
	Riket	59	59		
Kostnad kulturverksamhet, kr/inv.	Bollebygd	879	889		
	Riket	1 359	1 359		
Kostnad fritidsverksamhet, kr/inv.	Bollebygd	565	633		
	Riket	1 783	1 766		

Hur ska målet nås

Genom ett nära samarbete med civilsamhället samt övriga förvaltningar i kommunen, kan vi skapa förutsättningar för ett jämlikt och berikande kultur- och fritidsutbud. Utan denna samverkan har kommunen svårt att nå uppsatta mål. Samverkan med civilsamhället kan utformas på olika sätt, allt från det enskilda samtalet med en förening till större samverkansträffar där olika representanter från civilsamhället och kommunen deltar.

En aktiv och meningsfull fritid är en välfärdsfråga och utgör en starkt bidragande faktor för folkhälsa och livskvalitet. Kultur- och fritidsverksamhet stärker också demokratin och möjliggör möten, kunskap, upplevelser och integration. Om kultur- och fritidsverksamhet är tillgänglig för alla och bidrar det till människors livskvalitet blir bättre samt gör kommunen attraktiv för både boende och besökare.

I bibliotekslagen står det bland annat att biblioteken ska ägna särskild uppmärksamhet åt personer med funktionsvariation, de nationella minoriteterna och dess minoritetsspråk samt personer som har annat modersmål än svenska. Även barn och unga är en grupp som ska ägnas särskild uppmärksamhet med fokus på läsfrämjande aktiviteter. I den lokala biblioteksplanen sätts riktningen för biblioteket ut och vilka insatser som krävs för att vi ska nå både de nationella och lokala målen. En utökad samverkan med biblioteken i Sjuhärad gör att invånarna i Bollebygds kommun får tillgång till ett större utbud av olika former av media, medier på olika språk, utformning mm.

Projekt på gång under 2022 inom området kultur och fritid är bl.a.

- E-serve: Bokningssystemet är ingång, nästa steg blir digitala föreningsbidragsansökningar samt fakturering av lokalhyror
- Genomföra det tredje året på projektet "Moving Out" tillsammans med Vårgårda kommun
- Samverkan med biblioteken i Sjuhärad bl.a. gemensam katalog, gemensamt bibliotekssystem mm.
- Ta fram en kultur- och fritidsplan för Bollebygds kommun
- SchoolsOut 2022

Utvecklingsområden

Tabell 5. Utvecklingsområden

Utvecklingsområde	Prioriterade insatser	Planerade aktiviteter	Ansvarig
Riktlinjer för föreningsstöd i Bollebygds kommun	Revidera riktlinjerna		Kultur- och fritidschef
Kultur- och fritidsplan	Arbeta fram en kultur- och fritidsplan		Kultur- och fritidschef
Revidera biblioteksplanen	Revidera biblioteksplanen		Kultur- och fritidschef

Riktlinjer för fördelning av halltider	Ta fram riktlinjer för fördelning av halltider		Kultur- och fritidschef
Samverkan med civilsamhället	Utveckla formerna för samverkan med civilsamhället		Kultur- och fritidschef

Mål 5

Förutsättningarna för undervisningens kvalitet ska förbättras.

Delmål

Undervisningen i skolväsendet ska i högre utsträckning bedrivas av behöriga lärare och förskollärare.

Indikatorer

Tabell 6. Indikatorer

		2019	2020	2021	2022
Andelen lärare och förskollärare med legitimation och behörighet för den undervisning de bedriver					
Andel (%) med förskollärlägitimation av antal heltidstjänster som arbetar med barn	Förskola	51 (42)	49 (41)		
Andel (%) med legitimation av antal heltidstjänster per ämne. Lärare och förskollärare	Förskoleklass	100	100		
Andel (%) med legitimation av antal heltidstjänster per ämne. Lärare	Grundskola	73,4 (72,2)	73,7		
	Grundsärskola	**			
	Fritidshem	43 (39)			
Antalet lärare och förskollärare med legitimation och behörighet att undervisa som speciallärare i förhållande till elevantalet					
Antal med legitimation Speciallärare.	Förskoleklass	**			
	Grundskola	7,8	7		
	Grundsärskola	**			

() rikssnittet

** Inga uppgifter

Delmål

Lärares och förskollärares förutsättningar att utveckla undervisningen ska förbättras.

Tabell 7. Indikatorer

		2019	2020	2021	2022
Lärares och förskollärares tid för kompetensutveckling					
Lärares och förskollärares möjligheter till kompetensutveckling	Förskola	32 h	32 h	32 h	
	Förskoleklass	103 h	103 h	103 h	
	Grundskola	103 h	103 h	103 h	
	Grundsärskola	103 h	103 h	103 h	
	Fritidshem	32 h	32 h	32 h	
Lärares och förskollärares tid att planera och följa upp undervisningen.					
Antalet förstelärare och forskarutbildade lärare och förskollärare i förhållande till antalet lärare och förskollärare.					
Antal förstelärare. Heltidstjänster.	Grundskola	13	13	13	
	Grundsärskola	**	0	0	
Antal forskarutbildade lärare och förskollärare	Förskola	0	0	0	
	Förskoleklass	0	0	0	
	Grundskola	0	0	0	
	Grundsärskola	**	0	0	
	Fritidshem	0	0	0	
Antalet specialpedagoger i förhållande till antalet lärare och förskollärare.					
Antal specialpedagoger Heltidstjänster	Grundskola	0	1	1	
	Grundsärskola	**	0	0	
Andelen rektorer som har fullföljt rektorsprogrammet.					
Antal tjänstgörande rektorer som har fullföljt rektorsprogrammet	Förskola	1	2	3	
	Förskoleklass	3	3	3	
	Grundskola	5	5	5	
	Grundsärskola	**	1	1	
	Fritidshem	3	3	3	
Antalet rektorsbyten under den senaste treårsperioden.					
Antal byten av rektorer under de tre senaste läsåren. Mättdpunkt 15 oktober	Förskola	0	0	1	
	Förskoleklass	1	0	1	
	Grundskola	1	0	1	
	Grundsärskola	**	0	1	
	Fritidshem	1	0	1	

Delmål

Barn och elever ska i högre utsträckning kunna ta till sig av undervisningen.

Indikatorer

Tabell 8. Indikatorer

		2019	2020	2021	2022
Barns och elevers upplevelse av trygghet.					
Andel (%) elever som oftast/alltid känner sig trygga i skolan.	Grundskola	85	86,6	84	
	Åk 4-6	88	91,6	86	
	Åk 7-9	82	81,7	82	
Trygghet	Åk 5	5,9		7,5	

	Åk 9	7,2		8,1	
Barns och elevers upplevelse av trygghet.	Förskola	**	**	**	
	Förskoleklass	**	**	**	
	Grundskola	**	**	**	
	Grundsärskola	**	**	**	
	Fritidshem	**	**	**	
Barns och elevers upplevelse av studiero.					
Andel (%) elever som upplever arbetsro på de flesta/alla lektioner	Grundskola	70	70	65,5	
	Åk- 4-6	78	77,9	67	
	Åk 7-9	62	62,6	64	
Barns och elevers upplevelse av studiero.	Förskola	**	**		
	Förskoleklass	**	**		
	Grundskola	**	**		
	Grundsärskola	**	**		
	Fritidshem	**	**		
Barns och elevers frånvaro.					
Lokal sammanställning se 9.3	Lokal sammanställning om barns och elevers frånvaro				

Hur ska målet nås

Värdegrundsarbetet sker överallt och hela tiden. Barn och elever ska känna sig trygga och få vara de personer, som de vill vara. De ska kunna påverka sin egen skolsituation genom delaktighet och inflytande och samtidigt utveckla förmågor för att aktivt kunna verka i demokratin.

Arbetet med värdegrunden kan inte skiljas från undervisningen. Det praktiseras av alla i det arbete som genomförs i förskolan och skolan. I klassrum, på skolgården, vid samlingen och mellanmålet. Barn och elevers individuella rättigheter ska främjas samtidigt som deras demokratiska kompetenser utvecklas i samspel med andra.

Det är förskolans och skolans uppdrag att se till att alla barn och elever, får pröva och utveckla sina förmågor och sina intressen. Alla barn och elever, har också rätt till en utbildning fri från diskriminering, trakasserier och kränkande behandling.

Mål 6

Likvärdigheten inom skolväsendet ska förbättras. Skillnader i förutsättningar, resultat och kvalitet mellan och inom förskolor och skolor ska minska.

Delmål

Betydelsen av elevers socioekonomiska bakgrund och andra förutsättningar för deras kunskaps-resultat ska minska.

Indikatorer

Tabell 9. Indikatorer

		2019	2020	2021	2022
Andelen elever som uppnår kravnivån på samtliga delprov i de nationella proven i årskurs 3 i svenska eller svenska som andraspråk, utifrån olika bakgrundsfaktorer.					
Andelen elever som uppnår kravnivån på samtliga delprov i de nationella proven i årskurs 3 i matematik, utifrån kön	Flickor	43	**	**	
	Pojkar	41	**	**	
Andelen elever som uppnår kravnivån på samtliga delprov i de nationella proven i årskurs 3 i svenska, utifrån kön	Flickor	80	**	**	
	Pojkar	51	**	**	
Andelen elever som uppnår kravnivån på samtliga delprov i de nationella proven i årskurs 3 i svenska som andraspråk, utifrån kön	Flickor	80*	**	**	
	Pojkar	51*	**	**	
Andelen elever som efter årskurs 9 är behöriga till ett nationellt program i gymnasieskolan, utifrån olika bakgrundsfaktorer.					
Andel (%) elever som är behöriga till ett yrkesprogram, utifrån kön	Flickor	90,6	87,5		
	Pojkar	89,3	90,1		
Andel (%) elever som är behöriga till ett yrkesprogram, utifrån föräldrars högsta utbildning	Förgymnasial utbildning	82,7			
	Gymnasial utbildning				
	Eftergymnasial utbildning	87,5			
Andel (%) elever som är behöriga till ett yrkesprogram, utifrån elevernas migrationsbakgrund		100			
Andelen elever som uppnår gymnasieexamen inom tre år, utifrån olika bakgrundsfaktorer.					
Andel (%) elever med gymnasieexamen inom tre år, utifrån kön	Flickor	75,7	66,7		
	Pojkar	71,1	75,0		
Andel (%) elever med gymnasieexamen inom tre år, utifrån elevernas migrationsbakgrund		**			
Andel (%) elever med gymnasieexamen inom fyra år, utifrån kön	Flickor	80,0	88,8		
	Pojkar	73,2	75,6		
Andelen av huvudmannens förskolor och skolor där en kartläggning av den fysiska					

tillgängligheten har genomförts					
Andel (%) av huvudmannens förskole- och skolenheter där en kartläggning ¹ har genomförts. (Lokal undersökning)	Förskola	**			
	Grundskola	**			

* Statistiken särskiljer inte ämnena svenska och svenska som andraspråk

Delmål

Personella och ekonomiska resurser ska i högre utsträckning fördelas utifrån barnens och elevernas förutsättningar och behov på respektive förskola och skola.

Indikatorer

Tabell 10. Indikatorer

		2019	2020	2021	2022
En tillgänglig elevhälsa.					
Elevhälsa		**	7,7		
Elevhälsans tillgänglighet	Förskoleklass	**			
	Grundskola	**			
	Grundsärskola	**			
	Fritidshem	**			
Huvudmannens och rektorns resursfördelning i förhållande till barnens och elevernas förutsättningar och behov.					
Resursfördelningsmodell	Förskola	**			
	Förskoleklass	**			
	Grundskola	**			
	Grundsärskola	**			
	Fritidshem	**			

Hur ska målet nås

Det är av vikt att man har en undervisningsmiljö, som stödjer och strukturerar elevens lärande och utveckling. En miljö där läraren leder kunskapsutvecklingen, skapar delaktighet och utmanar och stimulerar genom att variera undervisningen och sätta mål och förväntningar lite bortom kunskapshorisonten. Ett av verktygen för undervisningen är den digitala miljön, som behöver lyftas fram och användas strategiskt.

Elevhälsans främsta uppdrag är att arbeta hälsofrämjande och förebyggande med syfte att stödja elevernas utveckling mot utbildningens mål. I elevhälsans

¹ <https://www.spsm.se/stod/tillganglighet-delaktighet-och-inkludering/tillganglighet/>

gemensamma uppdrag ingår att främja elevers lärande, utveckling och hälsa, förebygga ohälsa och inlärningssvårigheter samt att bidra till att skapa miljöer, som främjar lärande, utveckling och hälsa.

Kartläggning gällande tillgänglighet, delaktighet och inkludering ska genomföras under 2022.

Mål 7

Undervisningen i förskolan ska stimulera och utmana alla barn, oavsett kön, bakgrund och andra förutsättningar, i deras utveckling och lärande. Barnen ska i högre utsträckning stimuleras i sin språkutveckling.

Delmål

Barnen ska i högre utsträckning ges den ledning, stimulans och det stöd de behöver för att kunna nå så långt som möjligt i sin utveckling och sitt lärande.

Indikatorer

Tabell 11. Indikatorer

	2019	2020	2021	2022
Antalet barn per barngrupp.				
Antal barn per småbarnsgrupp	13 (12)	13 (12)		
Antal barn per barngrupp med barn 4-5 år	21 (16,9)	20,3 (16,9)		
Antalet barn per förskollärare.				
Antal barn per heltidstjänst med förskollärarlegitimation	10,8 (12,1)	11 (12,1)		
Antal barn per personal				
Antal barn per heltidstjänst	5,5 (5,2)	5,42		

Delmål

Fler barn ska få en god grund för sin språkutveckling och förmåga att kommunicera.

Indikatorer

Tabell 12. Indikatorer

	2019	2020	2021	2022
Förskollärares bedömning av hur verksamheten ger barnen möjlighet att utveckla sitt språk och sin förmåga att kommunicera.				
Bedömning av hur verksamheten ger barnen möjlighet att utveckla sitt språk och sin förmåga att kommunicera	**	**		

Hur ska målet nås

Verksamheten i Bollebygds förskolor ska vila på vetenskaplig grund och beprövad erfarenhet samt ha sin utgångspunkt i styrdokumentet. Påvisbar betydelse för framgångsrikt arbete i verksamheterna är att skapa goda relationer och ha höga förväntningar mellan vuxna och barn. Förskolläraren ska ha god förmåga att fokusera på vad, som är väsentligt i undervisningen. Förskollärarens kompetens, förmåga och engagemang är de undervisningsrelaterade faktorer som i högsta grad påverkar resultatet.

Förskolläraren skapar förutsättningar för barns lärande samt har vetskapen om hur detta ska kunna utvecklas. Förskolläraren ska förstå barnets meningsskapande genom att tolka hur världen ter sig utifrån det enskilda barnets perspektiv. Förskolan ska under dagen ha en struktur där verksamheten växlar mellan individ- och gruppnivå för att kunna påverka barnet i lärandet. Alla barn i Bollebygds kommun ska ha tillgång till en förskola där verksamheten är lärorik.

Det är av vikt att man har en undervisningsmiljö, som stödjer och strukturerar barns lärande och utveckling. En miljö där förskolläraren leder kunskapsutvecklingen, skapar delaktighet och utmanar och stimulerar genom att variera undervisningen och sätta mål och förväntningar lite bortom kunskapshorisonten. Ett av verktygen för undervisningen är den digitala miljön, som behöver lyftas fram och användas strategiskt.

Autism är en livslång funktionsnedsättning där behoven ändras över tid. Barn med autism som har svårigheter med perception och kognition behöver en mer

strukturerad pedagogik för inläring, fler möjligheter och tid att lära samt möjlighet att lära i fler miljöer. För barn med autism inför förskolan IBT², som är ett individanpassat program. Programmet är baserat på utvecklingspsykologi samt evidensbaserade tekniker och metoder från tillämpad beteendeanalys. Forskning visar att strategier för träning i naturlig miljö leder till en bättre fungerande vardag. Programmet är en behandling med övning 25 timmar per vecka eller mer under 2 år.

Mål 8

Undervisningen i förskoleklassen ska stimulera och utmana alla elever, oavsett kön, bakgrund och andra förutsättningar, i deras utveckling och lärande. Eleverna ska i högre utsträckning ges en god förberedelse för fortsatt utbildning när det gäller läsinläring och läsförståelse.

Delmål

Eleverna ska i högre utsträckning ges den ledning, stimulans och det stöd de behöver för att kunna nå så långt som möjligt i sin utveckling och sitt lärande.

Indikatorer

Tabell 13. Indikatorer

		2019	2020	2021	2022
Elevers och lärares uppfattning om ledning och stimulans utifrån elevens behov.					
Uppfattning om lednings och stimulans utifrån elevens behov	Elever	**	**		
	Lärare	**	**		
Elevers och lärares uppfattning om stöd i form av extra anpassningar och särskilt stöd utifrån elevens behov.					
Uppfattning om stöd i form av extra anpassningar och särskilt stöd utifrån elevens behov	Elever	**	**		
	Lärare	**	**		
Elevernas måluppfyllelse relaterad till förekomsten av åtgärdsprogram.					
Elevernas måluppfyllelse relaterad till förekomsten av		**	**		

² Intensivinläring på beteendeterapeutisk grund för små barn med autism

åtgärdsprogram					
----------------	--	--	--	--	--

Delmål

Fler elever ska få en god grund för sin läsinläring och läsförståelse.

Indikatorer

Tabell 14. Indikatorer

	2019	2020	2021	2022
Lärares bedömning av elevernas möjlighet att utveckla sin läsinläring och läsförståelse.				
Bedömning av elevernas möjlighet att utveckla sin läsinläring och läsförståelse	**	**		

Hur ska målet nås

Skolbibliotekets roll för elevers lärande är en viktig faktor för hög måluppfyllelse. Skolbiblioteket ska vara en del av den dagliga verksamheten och en självklar komponent i den pedagogiska planeringen. Att kunna läsa innebär att ha nycklar till nästan allt i samhället. Det är en förutsättning både för lärande i skolans alla ämnen och för framtida delaktighet i yrkes- och samhällsliv. Att kunna läsa utvecklar också fantasin och förmågan att förstå olika perspektiv. Att läsa vidgar världen på många sätt och i dagens samhälle är god läsförståelse fullständigt nödvändigt för den demokratiska individen. Här kan skolbiblioteket fylla en stor uppgift.

Mål 9

Grundskolan ska ge alla elever, oavsett kön, bakgrund och andra förutsättningar, en utbildning som ger dem möjlighet att inhämta och utveckla kunskaper och värden. Elevernas kunskapsgrund ska

stärkas under de första skolåren och kunskapsresultaten ska förbättras för alla elever i alla årskurser.

Delmål

Eleverna ska i högre utsträckning ges den ledning, stimulans och det stöd de behöver för att kunna nå så långt som möjligt i sin utveckling och sitt lärande.

Indikatorer

indexvärden (0–10). Ett högt indexvärde indikerar en positiv uppfattning. Tal inom parentes är samtliga skolor i landet som genomfört enkäten.

Tabell 15. Indikatorer

		2019	2020	2021	2022
Elevers och lärares uppfattning om ledning och stimulans utifrån elevens behov.					
Utmaningar	Åk 5	7,8 (7,9)		7,3 (7,8)	
Utmaningar	Åk 9	6,8 (6,9)		6,7 (6,9)	
Stimulans och utmaningar	Personal	7,2 (7,1)		7,0 (7,1)	
Elevers och lärares uppfattning om stöd i form av extra anpassningar och särskilt stöd utifrån elevens behov.					
Anpassning efter elevens behov	Åk 5	8,0 (7,9)		7,6 (7,8)	
Anpassning efter elevens behov	Åk 9	7,0 (6,9)		7,1 (6,9)	
Anpassning efter elevens behov	Personal	7,7 (7,8)		7,6 (7,8)	
Elevernas måluppfyllelse relaterad till förekomsten av åtgärdsprogram					
Andel elever med åtgärdsprogram		8,1 (5,3)	**	8,4	
Andel elever med enskild undervisning		2,0 (0,9)	**	3	
Andel elever med särskild undervisningsgrupp		2,8 (1,1)	**	2,4	
Andel elever med anpassad studiegång		1,0 (0,9)	**	1,5	
Andel elever med studiehandledning på modersmålet		2,6 (3,6)	**	1,7	

() rikssnittet

Frågor till elever gällande utmaningar är:

- Jag kan få svårare uppgifter om jag vill (5)
- I min skola finns det extrauppgifter när man är klar (5&9)

- I min skola finns det extrauppgifter för de som hinner och vill ha det (9)
- Jag får för lite utmanande arbetsuppgifter i skolan (9)

Detta kontrasterar mot frågor till pedagogerna

- Jag har möjlighet att hitta utmaningar för mina elever
- Jag har utrymme att ge stimulerande uppgifter till alla elever
- Jag tycker det är viktigt att eleverna får vänta in varandra så att vi går vidare tillsammans i kunskapsutvecklingen

Delmål

Fler elever ska nå kunskapskraven.

Indikatorer

Tabell 16. Indikatorer

		2019	2020	2021	2022
Andel elever som uppnår kravnivån på samtliga delprov i de nationella proven i årskurs 3 i svenska eller svenska som andraspråk och i matematik					
Andelen elever som uppnår kravnivån på samtliga delprov i de nationella proven i årskurs 3	Svenska/Svenska som andraspråk	90,3 (90,3)	**	**	
	Matematik	79,2 (79,6)	**	**	
Andelen elever som har lägst betyget E i samtliga ämnen i årskurs 6.					
Andel (%) elever som uppnått kunskapskraven (A – E) i alla ämnen		82,5 (75,9)	**	**	
Andelen elever som efter årskurs 9 är behöriga till ett nationellt program i gymnasieskolan.					
Andel (%) elever som är behöriga till ett yrkesprogram		90,8 (84,7)			

Hur ska målet nås

Verksamheten i Bollebygds skolor ska vila på vetenskaplig grund och beprövad erfarenhet samt ha sin utgångspunkt i styrdokumentet. Påvisbar betydelse för framgångsrikt arbete i verksamheterna är att skapa goda relationer och ha höga förväntningar mellan vuxna och elever. Läraren ska ha god förmåga att fokusera på vad, som är väsentligt i undervisningen och att eleven ges regelbunden återkoppling. Lärares kompetens, förmåga och engagemang är de undervisningsrelaterade faktorer som i högsta grad påverkar resultatet.

Framgångsrika lärare har goda ämneskunskaper och god didaktisk kompetens och förmåga att balansera dessa så att de skapar ett sammanhang och en röd

tråd för elevernas lärande. De kan anpassa innehåll och metod i undervisningen efter både elevernas förutsättningar och den givna situationen och har tillgång till en bred arsenal av metoder och verktyg att använda i sitt arbete. Läraren är tveklöst ledare i sitt klassrum. De skapar struktur i arbetet och kan tydliggöra för eleverna både vilka mål man arbetar mot, och vilka ansträngningar som krävs för att nå målen. Läraren motiverar också eleverna genom att ha ändamålsenliga förväntningar på dem och samtidigt koppla undervisningen till elevernas erfarenhet.

Processen för ledning och stimulans, extra anpassningar och särskilt stöd ska vara i fokus under 2022. Den framtagna processen för huvudmannen (2019-08-22) ska implementeras på varje enhet. Enheterna skapar tydlighet i sina rutiner utifrån processen. Enheternas arbete med ledning och stimulans samt extra anpassning bör ligga som bas för diskussioner och därmed minska antalet åtgärdsprogram.

Mål 10

Grundsärskolan ska ge alla elever, oavsett kön, bakgrund och andra förutsättningar, en utbildning som ger dem möjlighet att inhämta och utveckla kunskaper och värden. Elevernas kunskapsgrund ska stärkas under de första skolåren och kunskapsresultaten ska förbättras för alla elever i alla årskurser.

Delmål

Eleverna ska i högre utsträckning ges den ledning, stimulans och det stöd de behöver för att kunna nå så långt som möjligt i sin utveckling och sitt lärande.

Indikatorer

Tabell 17. Indikatorer

	2019	2020	2021	2022
Elevers, lärares och vårdnadshavares uppfattning om ledning och stimulans utifrån elevens				

behov					
Uppfattning om ledning och stimulans utifrån elevens behov	Eleverna	**	**		
	Lärarna	**	**		
	Vårdnadshavare	**	**		
Elevers, lärares och vårdnadshavares uppfattning om stöd i form av extra anpassningar och särskilt stöd utifrån elevens behov.					
Uppfattning om stöd i form av extra anpassningar och särskilt stöd utifrån elevens behov	Eleverna	**	**		
	Lärarna	**	**		
	Vårdnadshavare	**	**		
Elevernas måluppfyllelse relaterad till förekomsten av åtgärdsprogram.					
Sammanställning av beslut om åtgärdsprogram		**	**		

Delmål

Fler elever ska nå kunskapskraven.

Indikatorer

Tabell 18. Indikatorer

		2019	2020	2021	2022
Lärares bedömning av uppnådda kunskapskrav i årskurs 3, 6 och 9.					
Lärares bedömning av uppnådda kunskapskrav	Åk 3	**	**		
	Åk 6	**	**		
	Åk 9	**	**		

Hur ska målet nås

Verksamheten i Bollebygds skolor ska vila på vetenskaplig grund och beprövad erfarenhet samt ha sin utgångspunkt i styrdokumentet. Påvisbar betydelse för framgångsrikt arbete i verksamheterna är att skapa goda relationer och ha höga förväntningar mellan vuxna och elever. Läraren ska ha god förmåga att fokusera på vad, som är väsentligt i undervisningen och att eleven ges regelbunden återkoppling. Lärarens kompetens, förmåga och engagemang är de undervisningsrelaterade faktorer som i högsta grad påverkar resultatet.

Framgångsrika lärare har goda ämneskunskaper och god didaktisk kompetens

och förmåga att balansera dessa så att de skapar ett sammanhang och en röd tråd för elevernas lärande. De kan anpassa innehåll och metod i undervisningen efter både elevernas förutsättningar och den givna situationen och har tillgång till en bred arsenal av metoder och verktyg att använda i sitt arbete. Läraren är tveklöst ledare i sitt klassrum. De skapar struktur i arbetet och kan tydliggöra för eleverna både vilka mål man arbetar mot, och vilka ansträngningar som krävs för att nå målen. Läraren motiverar också eleverna genom att ha ändamålsenliga förväntningar på dem och samtidigt koppla undervisningen till elevernas erfarenhet.

Mål 11

Undervisningen i fritidshemmet ska i högre utsträckning stimulera och utmana alla elever, oavsett kön, bakgrund och andra förutsättningar, i deras utveckling och lärande. Eleverna ska erbjudas en meningsfull fritid och rekreation.

Delmål

Eleverna ska i högre utsträckning ges den ledning, stimulans och det stöd de behöver för att kunna nå så långt som möjligt i sin utveckling och sitt lärande.

Indikatorer

Tabell 19. Indikatorer

		2019	2020	2021	2022
Antalet elever per avdelning.					
Antal elever per avdelning		43,1 (37,6)		40,8	
Antalet elever per behörig lärare i fritidshemmet.					
Antal elever per anställd lärare med legitimation		**			
Antalet elever per personal.					
Antal elever per heltidstjänst		21,3 (20,7)	20,2 (20,4)	24,3	
Elevers och lärares uppfattning om fritidshemmets aktiviteter för att stimulera och stödja elevernas utveckling och lärande.					
Uppfattning om fritidshemmets aktiviteter för att stimulera elevernas utveckling och lärande	Elever	56/75	61,4/x		
	Lärare	**			

Delmål

Fler elever ska få en meningsfull fritid och rekreation i fritidshemmet

Indikatorer

Tabell 20. Indikatorer

		2019	2020	2021	2022
Elevers och lärares uppfattning om fritidshemmets aktiviteter för att ge en meningsfull fritid och rekreation.					
Uppfattning om fritidshemmets aktiviteter för att ge en meningsfull fritid och rekreation	Elever	**	69		
	Lärare	**	**		

Hur ska målet nås

Undervisningen i fritidshemmet kompletterar förskoleklassen och skolan genom att lärandet i högre grad ska vara situationsstyrt och upplevelsebaserat och utgå från elevernas behov, intressen och initiativ. Betydelsefulla inslag i undervisningen ska vara lek, rörelse och skapande med estetiska uttrycksformer samt utforskande och praktiska arbetssätt för att främja elevernas fantasi, inlevelse och samarbetsförmåga. Undervisningen i fritidshemmet kompletterar även genom att erbjuda eleverna rekreation och vila för hälsa och välbefinnande.

Verksamheten i Bollebygds fritidshem ska vila på vetenskaplig grund och beprövad erfarenhet samt ha sin utgångspunkt i styrdokumentet. Påvisbar betydelse för framgångsrikt arbete i verksamheterna är att skapa goda relationer och ha höga förväntningar mellan vuxna och elever. Pedagogerna på fritidshemmen ska ha god förmåga att fokusera på vad, som är väsentligt i undervisningen och att eleven ges regelbunden återkoppling. Pedagogernas kompetens, förmåga och engagemang är de undervisningsrelaterade faktorer som i högsta grad påverkar resultatet.

Det är av vikt att man har en undervisningsmiljö, som stödjer och strukturerar elevens lärande och utveckling. En miljö där pedagogerna leder kunskapsutvecklingen, skapar delaktighet och utmanar och stimulerar genom att variera undervisningen och sätta mål och förväntningar lite bortom kunskapshorisonten.

3.3 Nyckeltal

Tabell 21. Nyckeltal

Nyckeltal	2019	2020	2021	2022	Grön	Gul	Röd
Arbete och företagande							
Kommunen ska vara en attraktiv och bra arbetsgivare							
Sjukfrånvaro (%)	6,3	8,88					
Andel heltidsarbetande (%)	93,97	94,18					
Trygghet, uppväxt och åldrande							
Eleverna i Bollebygds kommun ska ha uppnått fullföljda studier							
Gymnasieelever med examen eller studiebevis inom 4 år, hemkommun, andel (%)	89	78,5			80-100	80-60	59

3.4 Utredningsuppdrag

Kommunfullmäktige har angett ett uppdrag till utbildningsnämnden för 2022:

Informera föreningslivet om det utökade investeringsstödet

4. Prestationer

Tabell 21. Elev- barnantal

Verksamhet	Budget 2022	Prognos 2021	Utfall 2020	Budget 2021
Förskola	539	529	512	560
Fritidshem	574	536	542	570
Förskoleklass	132	128	136	126
Grundskola	1 218	1 196	1 175	1 240
Grundsärskola	16	15	11	13
Gymnasieskola inkl. gymnasiesär	387	365	369	370

Prognosen för 2021 utgörs av ett snittantal för helåret.

Budgetvolymerna för förskola har tidigare varit högt satta. Till 2022 justeras volymerna ner. Per oktober är barnantalet lågt men nästan 50 barn skall skolas in under vårens inledande månader. Även om barnantalet alltid är högre på våren än på hösten, misstänks en viss förskjutning av inskolningarna skett på grund av pandemin. Enligt de uppskattningar av kö/inskrivning och uppflyttningar av sexåringar som gjorts inför internfördelningen av budget ska barnantalet ligga nära ramantalet för 2022.

Ramantalet för fritidshem kan vara något högt satt för 2022 sett till prognosen för 2021. Att elevantalet varit så pass lågt jämfört med budget 2021 kan också bero på pandemin. Slutsatsen bygger på att elevantalet för grundskolan ökat mellan 2020 till 2021 medan elevantalet i fritidshem samtidigt minskat.

Liksom för fritidshem så har grundskolans ramantal varit för högt satta i budget för 2021. Sett till att något färre nior beräknas gå ut grundskolan än som tillkommer från förskoleklass bör elevantalet rymmas inom ram.

För gymnasiet tillkommer något fler som går ut nian än de som avslutar sitt tredje år. Här är det däremot svårt att uppskatta de som också går ett fjärde år. Med budgetökningen för volymer och den satsning som gjorts i budget bör gymnasiet hålla sin ram, avhängigt av om de nya ettorna väljer dyrare utbildningar än tidigare elevkull eller om Borås Stad ökar sina priser.

5. Ekonomi

5.1 Budgetram

Tabell 22. Budgetram 2022

Budgetram, av KF	mnkr
Ursprunglig budgetram 2021	-285,2
Löneökningar 2021	-3,7
Skolmiljarden 1	-1,0
Induspaviljongerna aug-dec	-0,3
Skolmiljarden 2	-0,3
Delsumma, ram dec 2021	-290,5
Satsning särskola 2021	3,0
Skolmiljard 1+2, 2021	1,3
Lönesatsning engångs	0,5
Vaktmästeritjänster	-0,5
Särskolan 2022	-3,3
Gymnasiet, gymnasiesär	-3,0
Vuxenutbildning	-1,0
Vinkelvägen lokalkostnad	-0,3
Investeringsstöd föreningar	-0,4
Utökat investeringsstöd (2022)	-1,1
Induspav./matsal resterande 2022	-2,5
Volym ökn/ minsk	-0,2
Omfördelning vaktmästeritjänster	-0,4
Index ca 2,1%	-2,4
Effektiviseringskrav ca 1 %	4,0
Ram 2022	-296,7
Teknisk justering	0,6
Slutlig ram 2022	-296,1

Nämndens ursprungliga budgetram inför 2021 har under året utökats med löneökningar, budget för skolmiljarden i två olika beslut och en överföring av budget från KS motsvarande höstens hyra för Induspaviljongerna.

För 2022 sänks budgeten med engångssatsningen för lärarlöner, skolmiljarden som inte var ramhöjande samt satsningen på särskolan. Den satsningen ersätts av en något högre satsning för 2022.

Nämnden har i två olika poster fått tillskott i budget för vaktmästeritjänster där kostnaderna för 2022 omfördelas från samhällsbyggnadsnämnden till att vara intäktsbaserad genom interfakturering i en beställar- utförarmodell.

Nämnden har också fått budgettillskott för köpt gymnasie, gymnasiesär och vuxenutbildning.

Man har också valt att tillföra budget för två olika satsningar gällande investeringsstöd till föreningar, där en av satsningarna är ramhöjande och den andra avser budgetåret 2022.

Nämnden har tillförts budget för hyran av Vinkelvägen samt resterande medel för helårskostnaden för Induspaviljongerna samt utbyggnad av matsalen.

Nämnden har fått budget volymökningar där volymtillskottet ökar något på fritidshem och grundsärskola och mer på gymnasiet. Samtidigt görs avdrag för minskade volymer för förskola och grundskola. Se tabell nedan.

Indexeringen beräknas till ca 2,1 % av alla intäkter och kostnader exkl. löner och effektiviseringskravet ligger på strax över 1 % för året.

Slutligen görs ett avdrag i ram sk. teknisk justering som beror på förändringen i internhyresmallen, minskade personalomkostnader, minskad ränta och att nämnden redan blivit kompenserad för Induspaviljongerna i ram ovan.

Tabell 23. Volymer

Volymer	Förändring 2021 - 2022	Belopp	Budgetförändring 2022
Förskola	-21	85 000	-1 785 000
Fritidshem	4	29 000	116 000
Förskoleklass	6	48 000	288 000
Grundskola	-22	62 000	-1 364 000
Grundsärskola	3	300 000	900 000
Gymnasieskola	17	120 000	2 040 000
			195 000

Belopp är i tkr.

5.2 Internbudget per verksamhet

Tabell 24. Internbudget per verksamhet

Verksamhet	Budget 2022	Budget 2021
Förskola & pedagogisk omsorg	-65,2	-65,7
Fritidshem	-20,7	-20,7
Grundskola, förskoleklass	-129,1	-130,7
Grundsärskola	-14,0	-13,1
Gymnasieskola, gymnasiesärskola	-48,9	-44,9
Vuxenutbildning	-3,7	-3,0
Kultur & fritid	-12,3	-10,7
Gemensamt bildning	-1,1	-0,8
Nämnd	-0,9	-0,9
	-296,1	-290,5

Belopp är i mnkr.

5.3 Investeringar

Tabell 25. Investeringar

Typ	Budget 2022	Budget 2023	Budget 2024
Anpassningar tillgänglighet/miljö	-0,5	-0,5	-0,5
Reinvestering av inventarier	-0,5	-0,5	-0,5
Digitalisering	-0,5		
Totalt utbildningsnämnden	-1,3	-1,0	-1,0

Belopp är i mnkr.

Investeringsramen är på 1,3 mnkr.

6. Medarbetare

6.1 Kompetensförsörjning

För att klara kompetensförsörjningen behöver Utbildningsnämnden fortsätta att rekrytera, utveckla och behålla medarbetare med rätt kompetens. Alla barn och elever har rätt till utbildade och behöriga lärare. Det är viktigt för att de ska få en likvärdig utbildning av god kvalitet.

6.2 Arbetsmiljö

Det skall i arbetet finnas rimliga förutsättningar för att utföra arbetet. Det krävs en balans mellan krav och resurser. Krav är en naturlig del av arbetet och är i sig inte skadligt. Krav kan vara både stimulerande och positiva och bidra till att skapa mening i arbetet. Men om kraven överstiger de resurser som finns under en längre tid, så ökar risken för ohälsa. Alla arbetsplatser skall regelbundet följa upp hur balansen mellan krav och resurser ser ut.

Kränkande särbehandling accepteras inte på arbetsplatserna. Med kränkande särbehandling menas handlingar som riktas mot en eller flera arbetstagare på ett kränkande sätt. Det ska finnas ett systematiskt arbetsmiljöarbete för att förebygga att kränkande särbehandling uppstår. Alla chefer med personalansvar, chefer ska ha kunskaper om hur man förebygger och hanterar kränkande särbehandling.

Sjukfrånvaron har varit hög och det beror till stor del på rådande pandemi där en av de tydligaste riktlinjerna är att stanna hemma vid minsta lilla symptom. Det är bra att medarbetare följer riktlinjerna. Det finns dock anledning att även se på andra orsaker till frånvaron framförallt i förskolan.

6.3 Heltid som norm

Heltidsarbete som norm är viktigt för jämställdheten. Att fler kvinnor arbetar heltid bidrar till en mer jämställd arbetsmarknad och i förlängningen också ett mer jämställt samhälle. Att arbeta heltid är också viktigt för den enskilde individen. Genom att gå från deltid till heltid ökar inkomsten varje månad och det leder också till en högre pension. Utbildningsnämnden strävar efter att enbart erbjuda heltidstjänster.

6.4 Läraravtal HÖK 21

Ett nytt avtal har tecknats med fokus på ett stärkt lokalt samarbete mellan arbetsgivare och fackförbund i syfte att möta skolans utmaningar. Avtalet är på tre år och gäller till och med 31 mars 2024. Arbetsgivaren ska tillsammans med sina lokala fackliga företrädare i god samverkan och dialog bedriva ett strategiskt arbete för att säkra skolans kompetensförsörjning ska som ett led i detta ska en plan utarbetas. Planen skall säkerställa insatser för att trygga kompetensförsörjningen inom skolan på såväl kort som lång sikt. Arbetet ska ta sin utgångspunkt i att identifiera framgångsfaktorer i utformningen av arbetsmiljö, arbetsorganisation, arbetstid och lönebildning och med stöd i dessa identifiera insatser för att utveckla organisationen och därmed bidra till att dessa områden stödjer kompetensförsörjningen.

6.5 Chefers förutsättningar

Bollebygds kommun har under 2020 och 2021 fört ett utvecklingsprojekt kring chefers förutsättningar. Arbetet har bedrivits med stöd av verktyget chefoskopet finns i Suntarbetsliv. (Bakom Suntarbetsliv står de fackliga organisationerna i samverkan med SKR). Utbildningsförvaltningens chefer har identifierat några utvecklingsområden som arbete pågår kring. Det är bl.a. rimligt chefsspann (<30 medarbetare), administrativt stöd, behov av vaktmästare för vissa arbetsuppgifter och se över stödjande processer t.ex. rektorshandbok.

7. Årets verksamhet i övrigt

7.1 Nya läroplaner med tillhörande kursplaner

Den 1 juli 2022 kommer nya läroplaner och kursplaner i grundskolan, grundsärskolan, sameskolan och specialskolan. Det finns ändringar i alla kursplaner på grundskolenivå. Det har också kommit nya formuleringar om sexualitet, samtycke och relationer och annat värdegrundsarbete i läroplanernas inledande delar.

Eftersom läroplanerna har genomgått flera förändringar får de nya förkortningar.

- Grundskolans läroplan: Lgr22
- Grundsärskolans läroplan: Lgrsär22
- Specialskolans läroplan: Lspec22
- Sameskolans läroplan: Lsam22

7.2 Lokaler

Det finns behov av permanenta lösningar för Bollebygd och Olsfors. Under 2021 sattes paviljonger upp i Bollebygd som täcker behov för 1-6. Framöver krävs paviljonger för att täcka behoven för årskurserna 7-9. Inför läsårstart 2024 behöver det vara på plats. För Olsfors är behovet som tidigare att skolan och biblioteket har för trångt. Planen är att bygga ny förskola för att ge skola och bibliotek utrymme på Sörån. Ny förskola möjliggör att alla barn som tillhör Olsfors kan ha sin förskoleplacering på orten. I Bollebygd krävs en ny förskoleavdelning för våren 2023 och sedan minst en avdelning per år. Det finns beslut i alla delar och arbetet fortskrider men det hastar. Den planerade skolan, förskolan och allaktivitetshallen behövs. En beachvolleybollplan skall byggas på skolgården i Bollebygd. En utbyggnad av matsalen vid Bollebygdsskolorna är beslutad. Likaså finns beslut om en renovering av stora idrottshallen i Bollebygd.

8. Internkontroll

8.1 Nämndens internkontrollarbete för 2022

Risk- och väsentlighetsanalys

Nedan återfinns risk- och väsentlighetsanalysen, den berör utbildningsnämndens ansvarsområde. Arbetet med att värdera riskerna har gjorts genom att genomföra en risk- och väsentlighetsanalys på nämnden 2021-11-15

Tabell 26. Risk- och väsentlighetsanalys

Identifierade risker samt väsentlighetsbedömning Utbildningsnämnden				
Riskmoment	Risk	Konsekvens	Sannolikhet	Totalt riskpoäng
Beskrivning	Beskrivning av risk			
Kompetensförsörjning, Hög personalfrånvaro	Vikariesituationen då det inte finns några att få tag på. Denna situation har vi inte upplevt tidigare. Vilken bild skapar detta av kommunen – attraktiv arbetsgivare. Vi inte kan erbjuda den	4	2	8

	utbildning som vi är satt att ansvara för. Kompetens föder kompetens. Minimera visstidsanställningar. Bevara den personal vi har. Påverkar undervisningen			
Skolplikt	Färre behöriga till gymnasiet. Folkhälsan. Problematisk frånvaro "hemmasittare".	4	3	12
Bedömning av kunskapsnivå. Korrekt betygssättning	Risk att hamna på fel gymnasieprogram. Inte klara sin utbildning på gymnasiet. Psykisk ohälsa. Hamna i fel skolform.	2	1	2
Hot, våld, kränkningar, droger i skolan	Fysisk och psykisk ohälsa.	4	2	8
Särskilt stöd	Når inte kunskapskraven. Problematisk frånvaro "hemmasittare".	4	4	16
Särskilt begåvade elever	Får inte den stimulans och utmaning de behöver för sitt lärande. Understimulerade. Osynliga.	3	2	6
Lokalförsörjning	Barnen får inte plats. Allt för trångt vid sjukdomar – smittorisk.	2	2	4

Internkontrollplan

Utifrån ovanstående risk- och väsentlighetsanalys har nedan internkontrollplan tagits fram.

Tabell 27. Internkontrollplan

Nr	Process rutin/system	Kontrollmoment	Kontrollansvar	Metod
1	Skolplikt	Hemkommunens ansvar för skolpliktsbevakning	Utvecklingsledare	Första skolveckan efter sommar- och jullov. Kontroll av skolplacering för samtliga skolpliktiga elever folkbokförda i Bollebygds kommun. Revidering av

				huvudmannens rutiner
2	Särskilt stöd	Efterlevande av lagar och förordningar. Åtgärdsprogram utformas enligt skollagen	Utvecklingsledare	Dokumentgranskning

Redovisning av gjorda kontroller görs tidigast i delårsbokslutet men normalt i årsrapporten.

9. Uppföljning utifrån styrdokument

Utöver de mål och nyckeltal som redogjorts för tidigare i denna verksamhetsplan och budget, ska nämnden även följa en del andra styrdokument. Dessa uppföljningar är en del i det systematiska arbete som alla enheter arbetar med för ökad målfyllelse och ökad kvalitet.

9.1 Klagomål

Enligt Socialstyrelsens föreskrifter och allmänna råd (SOSFS 2011:9, 6 kap) och 4 kap. 8 § skollagen har vårdgivaren och huvudmannen skyldighet att ta emot och utreda klagomål och synpunkter. Dessa ska sammanställas och analyseras i syfte att se mönster eller trender som indikerar brister i verksamhetens kvalitet.

9.2 Kränkningar och trakasserier enligt skollagen

Både diskrimineringslagen och 6 kapitlet i skollagen har till syfte att skydda barn och elever mot kränkningar av deras värdighet. Kränkningar av barns och elevers värdighet kan förekomma i form av diskriminering, trakasserier eller genom kränkande behandling. Arbetet med att främja likabehandling och förebygga trakasserier och kränkande behandling är en del av det systematiska kvalitetsarbetet som ska präglar arbetet i verksamheterna.

9.3 Skolpliktsbevakning

Alla barn i Sverige har skolplikt och en lagstadgad rätt till utbildning. Skolplikten innebär

även närvaroplikt, dvs. en skyldighet att delta i den utbildning som anordnas, om barnet inte är sjukt eller har annat giltigt skäl att utebli. Skolplikten regleras i 7 kapitlet skollagen.

Kommunen ansvarar för att alla skolpliktiga barns rätt till utbildning tillgodoses (7 kap 21-22 § § skollagen). Utbildningsförvaltningen ansvarar för att elever folkbokförda i Bollebygds kommun är inskrivna och fullgör sin skolplikt vid någon skola. Utbildningsnämnden ansvarar för att de elever, som är skrivna i kommunen och har skolplikt fullgör sin skolgång.

9.4 Anmälningar och tillsyn

Enskilda som är missnöjda med kvalitet eller utförande av en verksamhet kan anmäla detta till en tillsynsmyndighet. För utbildningsnämndens verksamheter finns följande tillsynsmyndigheter: Skolinspektionen, Barn- och elevombudet samt Justitieombudsmannen. Förutom den tillsyn som sker i samband med anmälan från enskild bedriver Skolinspektionen även regelbunden tillsyn, riktad tillsyn samt tematisk kvalitetsgranskning.

9.5 Överklaganden

Enskilda som är missnöjd med ett myndighetsbeslut kan i många fall överklaga beslutet till en överinstans. I vissa fall gäller överklaganderätten även enskild huvudman. Som en del av det systematiska kvalitetsarbetet ska överklaganden och beslut/domar från domstolar samt Skolväsendets överklagandenämnd sammanställas och analyseras.

9.6 Barn och elevers säkerhet i förskola, skola och fritidshem

Enligt skollagen (2010:800) ska barn och elever tillförsäkras en miljö som präglas av trygghet och studiero. Eleverna i förskoleklass, grundskola och gymnasium omfattas även av Arbetsmiljölagen (1977:1160) och betraktas enligt lagen som arbetstagare i skolan. Barn i förskolor, och fritidshem, omfattas inte av arbetsmiljölagen. Att skriva incidentrapporter tillhör det dagliga arbetet för pedagoger och annan personal som arbetar i skolans värld. Arbetet med dessa rapporter är oerhört viktigt för det löpande arbetet att skapa en trygg och säker miljö för barnen att vistas i. En incidentrapport ska i stora drag beskriva vad som har hänt och vilka som har varit inblandade. Skolan ska föra statistik över incidenterna som sker på skolan, med incidentrapporterna som underlag. Som stöd i detta arbete använder Bollebygds kommun sig av systemet KIA.